



Systeme de publication pour l'Internet

Cahier 01



La structure des sites Web des écoles primaires

de la Commission scolaire de Saint-Hyacinthe

SPIP • Système de publication pour l'Internet

Adresses des écoles.....	2
Espace public et espace privé.....	2
Page d'accueil.....	3
Derniers articles.....	3
Rubriques.....	3
Coordonnées de votre école.....	4
Recherche et plan du site.....	4
Écoles en réseau.....	4
Les rubriques, les sous-rubriques et les articles.....	5
Articles modèles.....	6
Et la suite.....	6
Dans la même collection.....	6

SPIP • Système de publication pour l'Internet

La structure des sites Web des écoles primaires de la Commission scolaire de Saint-Hyacinthe

Adresses des écoles

Les écoles utilisant SPIP affichent leurs nouveautés à cette adresse :

<http://ecoles.cssh.qc.ca/>

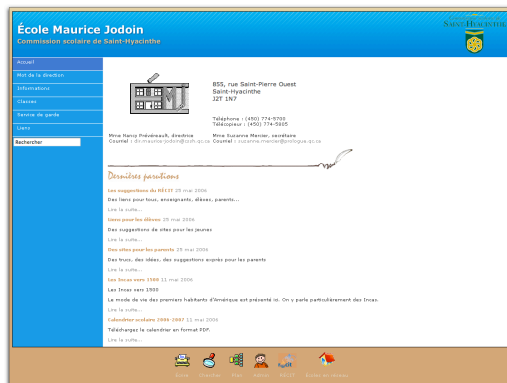
Un site de **démonstration** vous permettra de prendre connaissance de la manière dont sont structurés les sites de nos écoles :

<http://demoprimaire.cssh.qc.ca/>

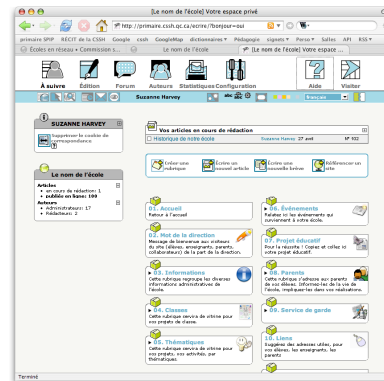
Si votre école utilise SPIP, son adresse ressemble à ceci : <http://votreecole.cssh.qc.ca>. Si vous la connaissez, notez-la ici :

http://_____.cssh.qc.ca

Espace public et espace privé



Espace public du site



Espace privé du site

Lorsque vous accédez au site d'une école, l'espace **public** s'affiche. Ce dernier expose ce que les visiteurs peuvent voir.

L'espace **privé** permet aux auteurs (les élèves par exemple) d'écrire des articles, de collaborer avec d'autres, de soumettre des articles à l'évaluation tandis qu'il permet aux administrateurs de rubriques (les enseignants par exemple) de valider les articles de leurs élèves et d'écrire eux-mêmes des articles. C'est aussi dans cette section que les administrateurs (les PILIER par exemple) peuvent gérer l'ensemble du site.

On se connecte à l'espace privé en cliquant sur cette icône au bas de la page :



Page d'accueil

The screenshot shows the homepage of the 'École Maurice Jodoin' website. The header includes the school name and 'Commission scolaire de Saint-Hyacinthe'. A navigation menu on the left lists 'Accueil', 'Mot de la direction', 'Informations', 'Classes', 'Service de garde', 'Liens', and 'Rechercher'. The main content area features contact information for the school, including the address (855, rue Saint-Pierre Ouest, Saint-Hyacinthe, J2T 1N7), phone numbers, and email addresses. A list of recent articles is displayed, with callouts pointing to the '5 dernières parutions sur tout le site'. A search bar is located at the bottom, with a callout for 'Rechercher'. A 'Plan du site' button is also visible at the bottom, with a callout for 'Plan du site'. A callout for 'Rubriques' points to the 'Liens' section, stating 'Seules les rubriques ayant du contenu s'affichent.' Another callout for 'Accès à l'espace privé' points to the 'Rechercher' button. A final callout for 'Lien vers les nouveautés de toutes les écoles utilisant SPIP' points to the 'Rechercher' button.

Nom de votre école

Coordonnées de votre école

Rubriques
Seules les rubriques ayant du contenu s'affichent.

5 dernières parutions sur tout le site

Accès à l'espace privé

Rechercher

Plan du site

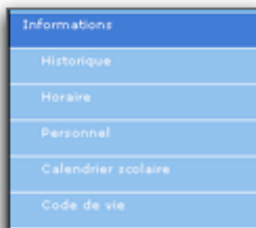
Lien vers les nouveautés de toutes les écoles utilisant SPIP

Derniers articles

La page d'accueil affiche automatiquement les cinq derniers articles rédigés dans tout le site.

Rubriques

Dix rubriques ont déjà été préparées pour vous. L'administrateur peut les modifier, les supprimer ou en ajouter de nouvelles. De plus, lorsqu'une rubrique ne contient pas de contenu, elle demeure invisible, évitant ainsi l'affichage d'une «page en construction». Certaines rubriques contiennent des sous-rubriques qui apparaîtront lorsque l'on clique sur celles-ci.



Coordonnées de votre école

L'article portant le titre «Pour nous joindre», dans l'espace privé, a été préparé pour que vous y inscrivez les coordonnées de votre école, accompagnées de son logo, si désiré. Effectuez les modifications dans l'espace privé, en cliquant sur cette icône :

Modifier cet article

Bienvenue à notre école

Remplacez l'image par le logo de votre école.

888, rue Bédule
Saint-Hyacinthe
J2T 1N7

Téléphone : (450) 774-5555
Télécopieur : (450) 774-5555

Nom de la direction, directrice
Courriel : courriel@cssh.qc.ca

Mme Unetelle, secrétaire
Courriel : unetelle@prologue.qc.ca

Substituez le texte par vos coordonnées

Recherche et plan du site

L'indexation pour que les visiteurs puissent effectuer une recherche ou voir le plan du site s'effectue automatiquement.

Écoles en réseau

Ce bouton mène vers une page où les cinq derniers articles de toutes les écoles utilisant SPIP sont affichés. Un moteur de recherche sera sous peu intégré à cette page.

Les rubriques, les sous-rubriques et les articles

Lorsque l'on clique sur une rubrique ou une sous-rubrique, un résumé des trois derniers articles de ces dernières apparaît.


Lorsqu'il n'y a plus de rubrique «enfant» et qu'il n'y a qu'un seul article dans une rubrique, le texte de la rubrique s'affiche au complet plutôt que «Lire la suite...» Ceci permet d'afficher du contenu au premier clic dans une rubrique, tels «Mot de la direction» ou «Horaire».

Les administrateurs des rubriques (les enseignants, par exemple) peuvent ajouter des sous-rubriques, qui apparaîtront au haut de la page. Dans l'exemple ci-dessous, Julie a ajouté deux sous-rubriques, soit «Nos projets» et «Nos élèves».



Pour ajouter une sous-rubrique, utilisez ce bouton dans l'espace privé :



 Pour déterminer l'ordre d'apparition de la rubrique dans le menu, faites précéder le titre de celle-ci d'un numéro et d'un point. Par exemple, dans «02. Nos élèves», cette rubrique apparaîtra en deuxième dans la liste. Le numéro n'apparaîtra pas dans la partie publique du site.

Vous ne pouvez ajouter de sous-rubrique que dans la rubrique dont vous êtes l'administrateur. L'administrateur général (le PILIER par exemple) peut ajouter des sous-rubriques à tous les niveaux du site.

Les auteurs (les élèves, par exemple) ne sont pas autorisés à créer des sous-rubriques.

Lorsque vous cliquez sur «Lire la suite...», l'article s'affiche au complet.

Articles modèles

Des articles pouvant servir de modèles ont été rédigés et certains d'entre eux contiennent des tableaux, pour vous faciliter la tâche. Je vous invite à les adapter à vos besoins en remplaçant le texte.

Pour ce faire, utilisez le bouton suivant dans l'espace privé :



Rubrique ou sous-rubrique	Titre de l'article dans l'espace privé
Accueil	Pour nous joindre
Mot de la direction	Bienvenue
Horaire	Horaire de l'école
Personnel	01. Personnel de l'école 2006-2007
Calendrier scolaire	Calendrier scolaire 2006-2007
Liens > Pour les enseignants	Liens pour les enseignants
Liens > Pour les élèves	Liens pour les élèves
Liens > Pour les parents	Liens pour les parents

Et la suite...

Voilà, il ne reste plus qu'à enrichir votre site de vos bons coups, des projets de vos classes, des textes de vos élèves, de photos, de dessins et, pourquoi pas, des contributions de la communauté!

J'ai hâte de vous lire!

Dans la même collection...



Cahier 02 Guide de l'administrateur



Cahier 03 Comment écrire un article dans le site Web de votre école